



xiaomi

Kullanım Kılavuzu

Redmi Buds 4 Lite

Kablosuz Kulaklık 4 Lite

M2236E1



xiaomi

İçindekiler

Başlarken

- 5 Kurulum ve Kullanım Bilgisi
- 9 Güvenlik Bilgileri
- 11 Teknik Özellikler
- 13 Uygunluk Beyanı
- 13 WEEE İmha ve Geri Dönüşüm Bilgileri
- 14 DOC Belgesi (İngilizce)
- 15 DOC Belgesi (Türkçe)
- 16 Enerji Tüketimi
- 18 Kullanılması Planlanan Ülkeler
- 20 Garanti Bildirimi
- 22 Sorumluluk Reddi
- 23 Temizlik, Bakım ve Kullanım Hataları
- 24 Tüketicinin Yapabileceği Bakım ve Onarım
- 25 Tüketici Hakları
- 28 Teknik Servis Listesi



xiaomi

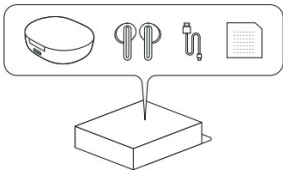
İçindekiler

28 Servis Bilgi Sistemi

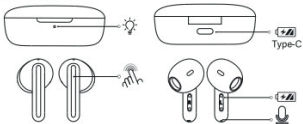
29 Garanti Belgesi

33 Notlar

Kurulum ve Kullanım Bilgisi

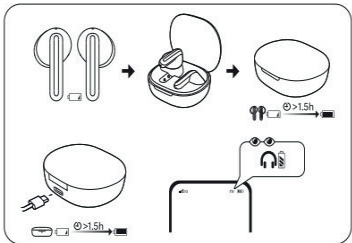


● Product Overview





xiaomi

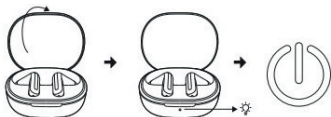


● Wearing

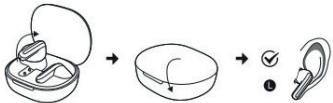
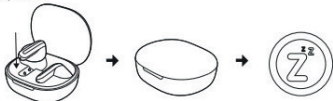


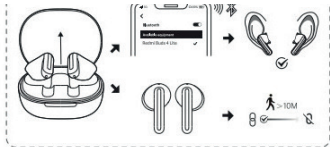


xiaomi



● Sleep Mode





Function Overview





xiaomi

Güvenlik Bilgileri

1. Ürün, çıkarılamayan ya da değiştirilemeyen dahili pile sahiptir. Pil veya ürünün hasar görmesini önlemek için pili kendi başınıza sökmeyin yada değiştirmeyin. Pil yalnızca yetkili hizmet sağlayıcıları tarafından değiştirilebilir ve aynı türden pille değiştirilmelidir. Yanlış tipte bir pil ile değiştirme koruyucuya zarar verebilir (yangın çıkarma, patlamaya neden olma, aşındırıcı elektrolit sızıntısı, vs.) Kullanılmış pilleri evsel atıklarla birlikte atmayın. Bu ürünün ve kullanılan pillerin imhası, yerel yasa ve düzenlemelere uygun olmalıdır.
2. Yangına neden olabileceği ve hatta ürüne tamamen zarar verebileceği için ürünü sökmeye, onarmaya veya değiştirmeye çalışmayın.
3. Ürün kullanımdayken ürünün göstergesini çocukların ve hayvanların gözünden uzak tutun.
4. Ürünü sökmeyin, delmeyin, ezmeyin veya ateşe maruz bırakmayın.



xiaomi

5. Ürünün cildinize temas ettiği bölgede kızarıklık veya şişme belirtileri varsa lütfen ürünü kullanmayı derhal bırakın ve tıbbi yardım alın.
6. Olası işitme kaybını önlemek için yüksek ses seviyesinde uzun süre kullanmayın.
7. Bu ürün bir oyuncak değildir ve küçük parçalar içerebilir. Lütfen bunları çocukların erişemeyeceği yerlerde saklayın.
8. Pilin ateşe yada sıcak bir fırına atılarak imhası veya suya ya da diğer sıvılara atılması veya pilin mekanik olarak ezilmesi ya da kesilmesi bir patlamaya neden olabilir.
9. Pilin aşırı yüksek sıcaklıktaki ortamlarda bırakılması patlamasına veya pilden yanıcı sıvı veya gaz sızmasına neden olabilir.
10. Ürün bilgileri ve sertifika işaretleri Şarj kutusunda bulunur.

Teknik Özellikler

Teknik Özellikler

Ürün: Kablosuz Kulaklık

Model: M2236E1

Frekans Bandı: 2402 - 2480 Mhz

Maks RF Çıkış Gücü: <20 mW(EIRP)

Saklama Sıcaklığı: 0 °C ila 45 °C

Çalışma Sıcaklığı: 0 °C ila 45 °C

Uyumluluk : Bu ürün yalnızca bazı Android ve IOS sistemlerini destekler. Ayrıntılı bilgi için lütfen www.mi.com adresinden ürün sayfasını inceleyin.

Şarj Kutusu:

Model : M2236E1

Şarj Bağlantı Noktası: Type-C

Pil Kapasitesi : 320 mAh

Giriş : 5V 320 mA

Çıkış: 5V 100 mA



xiaomi

Kulaklıklar:

Kablosuz Erişim Alanı: 10 m (engelsi bir ortamda)

Giriş: 5 V 50 mA

Kablosuz Bağlantı: Bluetooth 5.2

Bu cihaz Türkiye altyapısına uygundur.

Not:

1. Hava soğuduktan sonra elleriniz kurursa kulaklıklara dokunduğunuzda işlevler çalışmayabilir.
2. Çok işlevli alan oldukça hassas olduğundan, kullanıcılar kulaklığı alıp yerleştirirken yanlışlıkla bu alana dokunursa, oynat/duraklat işlevini gerçekleştirmek için eşleştirilmiş Bluetooth cihazı tetiklenebilir.

Bluetooth® sözcüğü markası ve logoları, Bluetooth SIG, Inc. şirketine ait tescilli ticari markalardır ve söz konusu markaların Xiaomi Inc. tarafından kullanımı lisansa tabidir. Diğer ticari markalar ve ticari adlar ilgili sahiplerine aittir.

EU Uygunluk Beyanı

İşbu belge ile Xiaomi Communications Co., Ltd., radyo ekipmanı tipi M2236E1 ürününün 2014/53/EU sayılı Direktife uygun olduğunu beyan etmektedir. AB uygunluk beyanının tam metnine şu adresten ulaşılabilir:
<http://www.mi.com/global/service/support/declaration.html>



WEEE İmha ve Geri Dönüşüm Bilgileri

Bu sembolü taşıyan tüm ürünler, elektrikli ve elektronik ekipman atıklarıdır(2012/19/EU sayılı direktifte WEEE olarak belirtilmiştir)ve bunların sınıflandırılmamış evsel atıklarla birlikte atılmaması gerekir. Bunun yerine ekipman atıklarınızı, elektrikli ve elektronik ekipman atıklarının geri dönüşümü için devlet veya yerel makamlar tarafından belirlenmiş bir toplama noktasına teslim ederek insan sağlığını ve çevreyi korumanız gerekir. Doğru imha ve geri dönüşüm, çevre ve insan sağlığı üzerindeki olası olumsuz sonuçları önlemeye yardımcı olur. Söz konusu toplama noktaları ve bu tür toplama noktalarının koşulları ve şartları ile ilgili daha fazla bilgi için lütfen kurulumcuya veya yerel makamlara başvurun.



Original Declaration of Conformity

EU DECLARATION OF CONFORMITY

Applicable Equipment

Product: Wireless Earphones
 Model: M230E1
 SKI No.: 8047173, 8047173L
 Batch or Serial Number: 4702647010A0000100000000470264701000000
 (E.U. emergency code, 8000 history code, 000 year/Model/Date, serial number)
 Represent the label number starting from 0001 to 9999.

Manufacturer or its authorized representative

Name: Xiaomi Communications Co., Ltd.
 Address: 4th Floor, Building 6, 33 Xinyi Middle Road, Haidian District, Beijing, 100088
 Country: P.R. China

Manufacturers authorized EU Representative

Name:
 Address:
 Country:

This declaration of conformity is based under the sole responsibility of the manufacturer.

Object of the declaration: Listed above

The object of the declaration described above is in conformity with the following relevant European Union directives and Regulations:

Radio Equipment Directive (RED)	2014/53/EU	<input checked="" type="checkbox"/>
Low Voltage Directive (LVD)	2014/34/EU	<input type="checkbox"/>
Electromagnetic Compatibility Directive (EMC)	2014/53/EU	<input type="checkbox"/>
Restriction of the use of certain hazardous substances (RoHS)	2011/65/EU	<input checked="" type="checkbox"/>
Essential Requirements for energy-related products (ERP)	800/39/EC	<input type="checkbox"/>
Machinery (M)	2006/42/EC	<input type="checkbox"/>
Toy safety	2009/48/EC	<input type="checkbox"/>
Personal protective equipment (PPE)	Regulation (EU) 2016/426	<input type="checkbox"/>
Construction products (CPDR)	Regulation (EU) No 305/2011	<input type="checkbox"/>
Construction products (CPDR)	Regulation (EU) No 1305/2014	<input type="checkbox"/>
Medical devices (MD)	Directive 2006/86/EC	<input type="checkbox"/>



References to the relevant European Union standards used, including the date of the standard, or references to the other technical specifications, including the date of the specification, in relation to which conformity is declared

Implemented Standard
EN 60335-1:2010
EN 60335-2-10
EN 60749-1:2012
EN 60749-2-10:2012
EN 60335-2-101
EN 60335-2-102
EN 60335-2-103
EN 60335-2-104
EN 60335-2-105
EN 60335-2-106
EN 60335-2-107
EN 60335-2-108
EN 60335-2-109
EN 60335-2-110
EN 60335-2-111
EN 60335-2-112
EN 60335-2-113
EN 60335-2-114
EN 60335-2-115
EN 60335-2-116
EN 60335-2-117
EN 60335-2-118
EN 60335-2-119
EN 60335-2-120
EN 60335-2-121
EN 60335-2-122
EN 60335-2-123
EN 60335-2-124
EN 60335-2-125
EN 60335-2-126
EN 60335-2-127
EN 60335-2-128
EN 60335-2-129
EN 60335-2-130
EN 60335-2-131
EN 60335-2-132
EN 60335-2-133
EN 60335-2-134
EN 60335-2-135
EN 60335-2-136
EN 60335-2-137
EN 60335-2-138
EN 60335-2-139
EN 60335-2-140
EN 60335-2-141
EN 60335-2-142
EN 60335-2-143
EN 60335-2-144
EN 60335-2-145
EN 60335-2-146
EN 60335-2-147
EN 60335-2-148
EN 60335-2-149
EN 60335-2-150
EN 60335-2-151
EN 60335-2-152
EN 60335-2-153
EN 60335-2-154
EN 60335-2-155
EN 60335-2-156
EN 60335-2-157
EN 60335-2-158
EN 60335-2-159
EN 60335-2-160
EN 60335-2-161
EN 60335-2-162
EN 60335-2-163
EN 60335-2-164
EN 60335-2-165
EN 60335-2-166
EN 60335-2-167
EN 60335-2-168
EN 60335-2-169
EN 60335-2-170
EN 60335-2-171
EN 60335-2-172
EN 60335-2-173
EN 60335-2-174
EN 60335-2-175
EN 60335-2-176
EN 60335-2-177
EN 60335-2-178
EN 60335-2-179
EN 60335-2-180
EN 60335-2-181
EN 60335-2-182
EN 60335-2-183
EN 60335-2-184
EN 60335-2-185
EN 60335-2-186
EN 60335-2-187
EN 60335-2-188
EN 60335-2-189
EN 60335-2-190
EN 60335-2-191
EN 60335-2-192
EN 60335-2-193
EN 60335-2-194
EN 60335-2-195
EN 60335-2-196
EN 60335-2-197
EN 60335-2-198
EN 60335-2-199
EN 60335-2-200
EN 60335-2-201
EN 60335-2-202
EN 60335-2-203
EN 60335-2-204
EN 60335-2-205
EN 60335-2-206
EN 60335-2-207
EN 60335-2-208
EN 60335-2-209
EN 60335-2-210
EN 60335-2-211
EN 60335-2-212
EN 60335-2-213
EN 60335-2-214
EN 60335-2-215
EN 60335-2-216
EN 60335-2-217
EN 60335-2-218
EN 60335-2-219
EN 60335-2-220
EN 60335-2-221
EN 60335-2-222
EN 60335-2-223
EN 60335-2-224
EN 60335-2-225
EN 60335-2-226
EN 60335-2-227
EN 60335-2-228
EN 60335-2-229
EN 60335-2-230
EN 60335-2-231
EN 60335-2-232
EN 60335-2-233
EN 60335-2-234
EN 60335-2-235
EN 60335-2-236
EN 60335-2-237
EN 60335-2-238
EN 60335-2-239
EN 60335-2-240
EN 60335-2-241
EN 60335-2-242
EN 60335-2-243
EN 60335-2-244
EN 60335-2-245
EN 60335-2-246
EN 60335-2-247
EN 60335-2-248
EN 60335-2-249
EN 60335-2-250
EN 60335-2-251
EN 60335-2-252
EN 60335-2-253
EN 60335-2-254
EN 60335-2-255
EN 60335-2-256
EN 60335-2-257
EN 60335-2-258
EN 60335-2-259
EN 60335-2-260
EN 60335-2-261
EN 60335-2-262
EN 60335-2-263
EN 60335-2-264
EN 60335-2-265
EN 60335-2-266
EN 60335-2-267
EN 60335-2-268
EN 60335-2-269
EN 60335-2-270
EN 60335-2-271
EN 60335-2-272
EN 60335-2-273
EN 60335-2-274
EN 60335-2-275
EN 60335-2-276
EN 60335-2-277
EN 60335-2-278
EN 60335-2-279
EN 60335-2-280
EN 60335-2-281
EN 60335-2-282
EN 60335-2-283
EN 60335-2-284
EN 60335-2-285
EN 60335-2-286
EN 60335-2-287
EN 60335-2-288
EN 60335-2-289
EN 60335-2-290
EN 60335-2-291
EN 60335-2-292
EN 60335-2-293
EN 60335-2-294
EN 60335-2-295
EN 60335-2-296
EN 60335-2-297
EN 60335-2-298
EN 60335-2-299
EN 60335-2-300
EN 60335-2-301
EN 60335-2-302
EN 60335-2-303
EN 60335-2-304
EN 60335-2-305
EN 60335-2-306
EN 60335-2-307
EN 60335-2-308
EN 60335-2-309
EN 60335-2-310
EN 60335-2-311
EN 60335-2-312
EN 60335-2-313
EN 60335-2-314
EN 60335-2-315
EN 60335-2-316
EN 60335-2-317
EN 60335-2-318
EN 60335-2-319
EN 60335-2-320
EN 60335-2-321
EN 60335-2-322
EN 60335-2-323
EN 60335-2-324
EN 60335-2-325
EN 60335-2-326
EN 60335-2-327
EN 60335-2-328
EN 60335-2-329
EN 60335-2-330
EN 60335-2-331
EN 60335-2-332
EN 60335-2-333
EN 60335-2-334
EN 60335-2-335
EN 60335-2-336
EN 60335-2-337
EN 60335-2-338
EN 60335-2-339
EN 60335-2-340
EN 60335-2-341
EN 60335-2-342
EN 60335-2-343
EN 60335-2-344
EN 60335-2-345
EN 60335-2-346
EN 60335-2-347
EN 60335-2-348
EN 60335-2-349
EN 60335-2-350
EN 60335-2-351
EN 60335-2-352
EN 60335-2-353
EN 60335-2-354
EN 60335-2-355
EN 60335-2-356
EN 60335-2-357
EN 60335-2-358
EN 60335-2-359
EN 60335-2-360
EN 60335-2-361
EN 60335-2-362
EN 60335-2-363
EN 60335-2-364
EN 60335-2-365
EN 60335-2-366
EN 60335-2-367
EN 60335-2-368
EN 60335-2-369
EN 60335-2-370
EN 60335-2-371
EN 60335-2-372
EN 60335-2-373
EN 60335-2-374
EN 60335-2-375
EN 60335-2-376
EN 60335-2-377
EN 60335-2-378
EN 60335-2-379
EN 60335-2-380
EN 60335-2-381
EN 60335-2-382
EN 60335-2-383
EN 60335-2-384
EN 60335-2-385
EN 60335-2-386
EN 60335-2-387
EN 60335-2-388
EN 60335-2-389
EN 60335-2-390
EN 60335-2-391
EN 60335-2-392
EN 60335-2-393
EN 60335-2-394
EN 60335-2-395
EN 60335-2-396
EN 60335-2-397
EN 60335-2-398
EN 60335-2-399
EN 60335-2-400
EN 60335-2-401
EN 60335-2-402
EN 60335-2-403
EN 60335-2-404
EN 60335-2-405
EN 60335-2-406
EN 60335-2-407
EN 60335-2-408
EN 60335-2-409
EN 60335-2-410
EN 60335-2-411
EN 60335-2-412
EN 60335-2-413
EN 60335-2-414
EN 60335-2-415
EN 60335-2-416
EN 60335-2-417
EN 60335-2-418
EN 60335-2-419
EN 60335-2-420
EN 60335-2-421
EN 60335-2-422
EN 60335-2-423
EN 60335-2-424
EN 60335-2-425
EN 60335-2-426
EN 60335-2-427
EN 60335-2-428
EN 60335-2-429
EN 60335-2-430
EN 60335-2-431
EN 60335-2-432
EN 60335-2-433
EN 60335-2-434
EN 60335-2-435
EN 60335-2-436
EN 60335-2-437
EN 60335-2-438
EN 60335-2-439
EN 60335-2-440
EN 60335-2-441
EN 60335-2-442
EN 60335-2-443
EN 60335-2-444
EN 60335-2-445
EN 60335-2-446
EN 60335-2-447
EN 60335-2-448
EN 60335-2-449
EN 60335-2-450
EN 60335-2-451
EN 60335-2-452
EN 60335-2-453
EN 60335-2-454
EN 60335-2-455
EN 60335-2-456
EN 60335-2-457
EN 60335-2-458
EN 60335-2-459
EN 60335-2-460
EN 60335-2-461
EN 60335-2-462
EN 60335-2-463
EN 60335-2-464
EN 60335-2-465
EN 60335-2-466
EN 60335-2-467
EN 60335-2-468
EN 60335-2-469
EN 60335-2-470
EN 60335-2-471
EN 60335-2-472
EN 60335-2-473
EN 60335-2-474
EN 60335-2-475
EN 60335-2-476
EN 60335-2-477
EN 60335-2-478
EN 60335-2-479
EN 60335-2-480
EN 60335-2-481
EN 60335-2-482
EN 60335-2-483
EN 60335-2-484
EN 60335-2-485
EN 60335-2-486
EN 60335-2-487
EN 60335-2-488
EN 60335-2-489
EN 60335-2-490
EN 60335-2-491
EN 60335-2-492
EN 60335-2-493
EN 60335-2-494
EN 60335-2-495
EN 60335-2-496
EN 60335-2-497
EN 60335-2-498
EN 60335-2-499
EN 60335-2-500

Notified Body (Optional):
 Name of notified body:
 Reference number of the certificate:
 A sign notified body number:

Signed for and on behalf of: **Xiaomi Communications Co., Ltd.**
 Place and date of issue: **4th Floor, Building 6, 33 Xinyi Middle Road, Haidian District, Beijing, P.R. China**

2023.03.10

Signature: *Zeng Ding*

Name, function: **Zeng Ding, Compliance Manager**






xiaomi

Enerji Tüketimi

- Kullanmadığınızda Bluetooth ve kablosuz ağlar gibi veri bağlantılarını kapatın.
- Ekran parlaklığını azaltın ve ekranı daha kısa bir süre sonra kapanacak şekilde ayarlayın.
- Tuş sesleri vb. gereksiz sesleri kapatın.



xiaomi



xiaomi

Kullanılması Planlanan Ülkeler

Kullanılması planlanan ülkeler:				AT	BE
CY	CZ	DK	EE	FI	FR
DE	GR	HU	IE	IT	LV
LT	LU	MT	NL	PL	PT
SK	SI	ES	SE	GB	IS
LI	NO	CH	BG	RO	TR

Su sirket için üretildi: Xiaomi Communications Co., Ltd.
Adres: #019, 9th Floor, Building 6, 33 Xi'erqi Middle Road, Haidian District, Pekin, Çin, 100085 Daha fazla bilgi için lütfen www.mi.com'u ziyaret edin
Kullanım kılavuzu sürüm: V1.0

İthalatçı Firmanın:
Ünvanı: MobilTel İletişim Hiz. San. ve Ticaret A.Ş.
Adresi: Çobançeşme Mah. Kırmızı Sok. No:16/1A Bahçelievler / İSTANBUL
Telefonu: (0 212) 454 10 00
Yetkilinin İmzası:
Firmanın Kaşesi:



xiaomi

Garanti Bildirimi

Bir Xiaomi tüketicisi olarak, belirli koşullar altında ek garantilerden faydalanırsınız. Xiaomi, ulusal tüketici yasalarınız tarafından sağlanan yasal garantilerin yerine değil, bunlara ek olarak sağlanan özel tüketici garantisi avantajları sunar. Yasal garantilerle ilgili süre ve koşullar ilgili yerel yasalar tarafından sağlanır. Tüketici garantisiyle sunulan avantajlar hakkında daha fazla bilgi edinmek için lütfen Xiaomi'nin resmi websitesine başvurun: <https://ww.mi.com/en/service/warranty/>. Yasalarla engellendiği veya Xiaomi'nin farklı vaatlerde bulunduğu durumlar haricinde, satış sonrası hizmetler ilk satın alımın yapıldığı ölçüde Xiaomi, kendi takdirine bağlı olarak ürününüzü onarır, değiştirir veya iade eder. Normal aşınma ve yıpranma, mücbir sebepler, kullanıcı ihmali veya kusurundan kaynaklanan kötüye kullanım veya zararlar garanti kapsamında yer almaz



xiaomi

Satış sonrası hizmet için irtibat kişisi, Xiaomi yetkili servis ađında alıřan herhangi bir kiři, Xiaomi yetkili dađıtıcıları veya rnleri satın aldığınız nihai satıcı olabilir. Emin deđilseniz ltfen Xiaomi'nin belirleyebileceđi ilgili kiřiyle iletiřime gein. Usulnce ithal edilmemiř ve/veya Xiaomi tarafından usulne uygun olarak retilmemiř ve/veya Xiaomi veya Xiaomi'nin resmi satıcısından usulne uygun olarak alınmamıř rnler, bu garantiler kapsamında deđildir. Yrrlkteki yasalara gre, rnn satıřını yapmıř olan, resmi olmayan satıcıların sunduđu garantilerden yararlanabilirsiniz. Bu nedenle, Xiaomi sizi rn satın aldığını satıcıyla iletiřim kurmaya davet ediyor.



xiaomi

Sorumluluk Reddi

bu kullanım kılavuzundaki ürün, aksesuarlar, kullanıcı arabirimleri ve diğer öğelerin resimleri yalnızca referans amaçlı şematik diyagramlardır ve gerçek üründen biraz farklı olabilir. Bu kılavuz Xiaomi veya Xiaomi'nin ekosistemindeki bir kuruluş tarafından yayınlanmaktadır. Bu kılavuzda veya ilgili programlarda ve/veya ekipmanlarda yer alan yazım hataları ve yanlış bilgiler önceden haber vermeksizin değiştirilebilir. Bu tür değişiklikler kılavuzun en son sürümünde belirtilecektir.



xiaomi

Temizlik, Bakım ve Kullanım Hataları

Cihazınızı, pilinizi, şarj cihazınızı ve aksesuarlarınızı dikkatli kullanın. Aşağıdaki öneriler cihazınızı çalışır durumda tutmanıza yardımcı olur.

- Cihazı kuru tutun. Yağmur damlaları, nem ve her türlü sıvı ya da su buharı, elektronik devrelere zarar verebilecek mineraller içerebilir.
 - Cihazı tozlu veya kirlı yerlerde kullanmayın ve saklamayın.
 - Cihazı sıcaklığın yüksek olduđu ortamlarda saklamayın. Yüksek sıcaklıklar cihaza veya pile zarar verebilir.
 - Cihazı soğuk yerlerde saklamayın. Cihaz tekrar normal sıcaklığına döndüğünde, cihazın içinde nem oluşarak cihaza zarar verebilir.
 - Cihazı kullanım kılavuzunda belirtilenden farklı bir yöntemle açmayın. Yetkisiz modifikasyonlar cihaza zarar verebilir ve telsiz cihazlara ilişkin düzenlemeleri ihlal edebilir. Cihazı ya da pili düşürmeyin, çarpmayın ya da sallamayın. Sert kullanım cihaza zarar verebilir.
 - Bu cihazın yüzeyini temizlemek için yalnızca yumuşak, temiz ve kuru bir bez kullanın.
 - Cihazı boyamayın. Boya düzgün çalışmayı engelleyebilir.
 - Cihazı mıknatıslardan veya manyetik alanlardan uzak tutun.
- Önemli verilerinizin emniyette olması için, bu verileri cihazınız, hafıza kartınız veya bilgisayarınız gibi en az iki farklı yerde saklayın ya da uygun bir yere yazın.



xiaomi

Uzun süren bir işlem sırasında cihaz ısınabilir. Çoğu zaman bu normaldir. Fazla ısınmayı önlemek amacıyla cihaz otomatik olarak yavaş çalışabilir, uygulamaları kapatabilir, şarj etmeyi kapatabilir ve gerekirse kendi kendini kapatabilir. Cihaz gerektiği gibi çalışmıyorsa cihazı en yakın yetkili servise götürün.

Tüketicinin Yapabileceği Bakım ve Onarım

Cihaz ile ilgili tüketicinin yapabileceği periyodik bir bakım veya onarım bulunmamaktadır. Bakım ve onarım ihtiyacınız olması durumunda Yetkili Servis listesinde bulunan noktalardan destek alabilirsiniz.

Taşıma ve Nakliye Sırasında Dikkat Edilecek Hususlar

- Cihazınızı taşımadan önce tüm bağlantılarının sonlandırıldığından ve bağlı kablolarının çıkartıldığından emin olmanız gerekmektedir.
- Paketlerken, orijinal kutusunu ve paketleme malzemelerini kullanın.
- Cihazı kullanırken ve daha sonra bir yer değişikliği esnasında sarsmamaya, darbe, ısı, rutubet ve tozdan zarar görmemesine özen gösteriniz.



xiaomi

Tüketici Hakları

Bir Xiaomi tüketicisi olarak, belirli koşullar altında ek garantilerden faydalanırsınız. Xiaomi, ulusal tüketici yasalarınız tarafından sağlanan yasal garantilerin yerine değil, bunlara ek olarak sağlanan özel tüketici garantisi avantajları sunar. Yasal garantilerle ilgili süre ve koşullar ilgili yerel yasalar tarafından sağlanır. Tüketici garantisiyle sunulan avantajlar hakkında daha fazla bilgi edinmek için lütfen Xiaomi resmi Web sitesine başvurun:

<https://www.mi.com/en/service/warranty/>. Yasalarla engellendiği veya Xiaomi'nin farklı vaatlerde bulunduğu durumlar haricinde, satış sonrası hizmetler ilk satın alımın yapıldığı ülke veya bölge sınırlı olacaktır. Tüketici garantisi kapsamında ve yasaların izin verdiği ölçüde Xiaomi, kendi takdirine bağlı olarak ürününüzü onarır, değiştirir veya iade eder. Normal aşınma ve yıpranma, mücbir sebepler, kullanıcı ihmali veya kusurundan kaynaklanan kötüye kullanım veya zararlar garanti kapsamında yer almaz. Satış sonrası hizmet için irtibat kişisi, Xiaomi yetkili servis ağında çalışan herhangi bir kişi, Xiaomi yetkili dağıtıcıları veya ürünleri satın aldığınız nihai satıcı olabilir. Emin değilseniz lütfen Xiaomi'nin Belirleyebileceği ilgili kişiyle iletişime geçin. Mevcut garantiler Hong Kong ve Tayvan'da geçerli değildir.

Usulünce ithal edilmemiş ve/veya Xiaomi tarafından usulüne uygun üretilmemiş ve/veya Xiaomi veya Xiaomi'nin resmi satıcısından



xiaomi

usulüne uygun olarak alınmamış ürünler, bu garantiler kapsamında değildir. Yürürlükteki yasalara göre, ürünün satışını yapmış olan, resmi olmayan satıcıların sunduğu garantilerden yararlanabilirsiniz. Bu nedenle, Xiaomi sizi ürünü satın aldığınız satıcıyla iletişim kurmaya davet ediyor.

Malın ayıplı olduğunun anlaşılması durumunda tüketici, 6502 sayılı Tüketicinin Korunması Hakkında Kanununun 11 inci maddesinde yer alan;

- a- Sözleşmeden dönme,
- b- Satış bedelinden indirim isteme,
- c- Ücretsiz onarılmasını isteme,
- ç- Satılanın ayıpsız bir misli ile değiştirilmesini isteme, haklarından birini kullanabilir.

Tüketicinin bu haklardan ücretsiz onarım hakkını seçmesi durumunda satıcı; işçilik masrafı, değiştirilen parça bedeli ya da başka herhangi bir ad altında hiçbir ücret talep etmeksizin malın onarımını yapmak veya yaptırmakla yükümlüdür. Tüketici ücretsiz onarım hakkını üretici veya ithalatçıya karşı da kullanabilir. Satıcı, üretici ve ithalatçı tüketicinin bu hakkını kullanmasından müteselsilen sorumludur.

Tüketicinin, ücretsiz onarım hakkını kullanması halinde malın;

- Garanti süresi içinde tekrar arızalanması,
- Tamiri için gereken azami sürenin aşılması,



xiaomi

- Tamirinin mümkün olmadığının, yetkili servis istasyonu, satıcı, üretici veya ithalatçı tarafından bir raporla belirlenmesi durumlarında; tüketici malın bedel iadesini, ayıp oranında bedel indirimini veya imkân varsa malın ayıpsız misli ile değiştirilmesini satıcıdan talep edebilir. Satıcı, tüketicinin talebini reddedemez. Bu talebin yerine getirilmesi durumunda satıcı, üretici ve ithalatçı müteselsilen sorumludur. Tüketici, garantiden doğan haklarının kullanılması ile ilgili olarak çıkabilecek uyuşmazlıklarda yerleşim yerinin bulunduğu veya tüketici işleminin yapıldığı yerdeki Tüketici Hakem Heyetine veya Tüketici Mahkemesine başvurabilir.

Ürünün Ticaret Bakanlığı'nca tespit ve ilan edilen kullanım ömrü 3 yıldır.



xiaomi

Teknik Servis Listesi

Yetkili servis noktaları için www.doramobile.com adresini ziyaret ediniz. Saat 09:00 ve 18.00 saatleri arasında) Doğrudan bu numarayı çevirerek, ürününüzü bizlere gönderebilir veya size en yakın Yetkili Servis telefonunu alabilir veya arzu ettiğiniz hizmeti talep edebilirsiniz. Güncel Yetkili Servislerimiz için lütfen Çağrı Merkezi Numaramızı arayınız.

Servis Bilgi Sistemi

<https://www.servis.gov.tr/> Adresine yetkili servis listelerine ulaşabilirsiniz.



xiaomi

GARANTİ BELGESİ

Üretici Firmanın:

Üretici: Xiaomi Communications Co.,
Ltd.

Adres: #019, 9th Floor, Building 6,
33 Xi'erqi Middle Road, Haidian
District, Pekin, Çin, 100085 Daha
fazla bilgi için lütfen www.mi.com'u
ziyaret edin

İthalatçı Firmanın:

Ünvanı: MobilTel İletişim Hiz. San. ve
Ticaret A.Ş.

Adresi: Çobançeşme Mah. Kırmızı
Sok. No:16/1A Bahçelievler /
İSTANBUL

Telefonu: (0 212) 454 10 00

Yetkilinin İmzası:

Firmanın Kaşesi:

Satıcı Firmanın:

Ünvanı:

Adresi:

Telefonu:

Faks:

e-posta:

Fatura Tarih ve Sayısı:

Teslim Tarihi ve Yeri:

Yetkilinin İmzası:

Firmanın Kaşesi:



xiaomi

Malın

Cinsi: Redmi Buds 4 Lite
Kablosuz Kulaklık 4 Lite
Markası: Xiaomi
Modeli: M2236E1

Garanti Süresi: 2 yıl
Azami Tamir Süresi: 20 iş günü
Bandrol ve Seri No:

GARANTİ ŞARTLARI

- 1) Garanti süresi, malın teslim tarihinden itibaren başlar ve 2 yıldır.
(Bu süre 2 yıldan az olamaz)
- 2) Malın bütün parçaları dahil olmak üzere tamamı garanti kapsamındadır.
- 3) Malın ayıplı olduğunun anlaşılması durumunda tüketici,
6502 sayılı Tüketicinin Korunması Hakkında Kanununun 11'inci maddesinde yer alan;
a- Sözleşmeden dönme,
b- Satış bedelinden indirim isteme,
c- Ücretsiz onarılmasını isteme,
ç- Satılanın ayıpsız bir misli ile değiştirilmesini isteme,
haklarından birini kullanabilir.



xiaomi

4) Tüketicinin bu haklardan ücretsiz onarım hakkını seçmesi durumunda satıcı; işçilik masrafı, değiştirilen parça bedeli ya da başka herhangi bir ad altında hiçbir ücret talep etmeksizin malın onarımını yapmak veya yaptırmakla yükümlüdür. Tüketici ücretsiz onarım hakkını üretici veya ithalatçıya karşı da kullanabilir. Satıcı, üretici ve ithalatçı tüketicinin bu hakkını kullanmasından müteselsilen sorumludur.

5) Tüketicinin, ücretsiz onarım hakkını kullanması halinde malın;

- Garanti süresi içinde tekrar arızalanması,
- Tamiri için gereken azami sürenin aşılması,
- Tamirinin mümkün olmadığının, yetkili servis istasyonu, satıcı, üretici veya ithalatçı tarafından bir raporla belirlenmesi durumlarında;

tüketici malın bedel iadesini, ayıp oranında bedel indirimini veya imkân varsa malın ayıpsız misli ile değiştirilmesini satıcıdan talep edebilir. Satıcı, tüketicinin talebini reddedemez. Bu talebin yerine getirilmemesi durumunda satıcı, üretici ve ithalatçı müteselsilen sorumludur.

6) Malın tamir süresi 20 iş gününü geçemez. Bu süre, garanti süresi içerisinde mala ilişkin arızanın yetkili servis istasyonuna veya satıcıya bildirim tarihinde, garanti süresi dışında ise malın yetkili servis istasyonuna



xiaomi

teslim tarihinden itibaren başlar. Malın arızasının 10 iş günü içerisinde giderilememesi halinde, üretici veya ithalatçı; malın tamiri tamamlanıncaya kadar, benzer özelliklere sahip başka bir malı tüketicinin kullanımına tahsis etmek zorundadır. Malın garanti süresi içerisinde arızalanması durumunda, tamirde geçen süre garanti süresine eklenir.

7) Malın kullanma kılavuzunda yer alan hususlara aykırı kullanılmasından kaynaklanan arızalar garanti kapsamı dışındadır.

8) Tüketici, garantiden doğan haklarının kullanılması ile ilgili olarak çıkabilecek uyuşmazlıklarda yerleşim yerinin bulunduğu veya tüketici işleminin yapıldığı yerdeki Tüketici Hakem Heyetine veya Tüketici Mahkemesine başvurabilir.

9) Satıcı tarafından bu Garanti Belgesinin verilmemesi durumunda, tüketici Ticaret Bakanlığı Tüketicinin Korunması ve Piyasa Gözetimi Genel Müdürlüğüne başvurabilir.



xiaomi